

Memòria Anual

2017

Compromís amb les persones

ELS NOSTRES OBJECTIUS

- > Ser presents, acompanyar i donar suport a les diferents necessitats de les persones
- > Facilitar a les persones viure amb el millor benestar possible a la nostra comarca

ELS NOSTRES VALORS

- > Proximitat i accesibilitat
- > Compromís amb la comarca i la seva gent
 - > Justícia Social
 - > Qualitat en l'atenció i la gestió



CONSELL
COMARCAL
DE LA
SEGARRA



Generalitat de Catalunya
Departament de Treball,
Afers Socials i Famílies



Xarxa òmnia



Pla d'inclusió
i cohesió social
Comarca de la Segarra



aula d'extensió
universitària
de la segarra



www.ccsegarra.cat

Persones grans

Volem estar al costat de les persones quan es fan grans, aprofitar la seva experiència i participar de l'art d'envellir. Generem serveis i activitats que fomentin l'activitat física i mental, l'enfortiment de les relacions socials, i facilitem el suport assistencial necessari per a un bon envelliment.

Programa gent gran rural

El Programa comarcal neix de la col·laboració activa i inclou activitats esportives grupals, el servei de podologia subvencionat "Peus en forma +60" i l'Aula d'Extensió Universitària de la Segarra a Sant Guim de Freixenet i Guissona.

El seu saber i energia ens impulsa!

Servei de Podologia
"Peus en forma +60"

Programa d'exercici físic per a la promoció de l'envelliment actiu i saludable

Aula d'Extensió Universitària de la Segarra

Consell Consultiu de la Gent Gran de la Segarra



SAD Servei d'Atenció Domiciliària

SAT Servei de Teleassistència
Transport Adaptat

Programa d'Atenció a la Dependència

La dependència és la necessitat d'ajuda que té una persona per realitzar les activitats bàsiques de la vida diària, derivada de l'edat, la malaltia i/o la discapacitat, i lligada a la falta o a la pèrdua d'autonomia física, mental, intel·lectual o sensorial.

La nostra gent gran ben cuidada!



Peus en forma +60

215

persones ateses

789

serveis realitzats

17

municipis adherits



Programa d'exercici físic

>176

persones fan exercici

14

municipis participants



Aules d'Extensió Universitària

130 Alumnes Guissona

+75 Alumnes St Guim de Freixenet



Consell Consultiu

26

participants



Programa d'Atenció a la Dependència

2.272

Total persones valorades

→ 266

Persones valorades el 2017

105

Atenció domiciliària

117

Tele-assistència

76

Transports Adaptats



Oficina Tècnica d'Inclusió i Cohesió Social (OTIS)

Produïm i transferim coneixement sobre la realitat social de la comarca per poder planificar accions prioritàries.

Pla Comarcal de Ciutadania i Immigració

Treballem per acollir les persones nouvingudes, perquè coneguin i aprenguin la nostra cultura i la nostra llengua, i les assessorem en temes d'estrangeria.

Servei d'Atenció i Informació a les Dones (SIAD)

Orientem i assessorem les dones en tots aquells aspectes relacionats amb la vida: àmbit laboral, social, personal, familiar i jurídic.

Punt Òmnia

Aprenem i utilitzem l'ús de les TIC per millorar les oportunitats, habilitats i la relació amb el nostre entorn. Prestem servei a tots els municipis i aquest 2017 hem realitzat formacions a Guissona, Sant Guim de Freixenet i Tarroja.

- Espais per a la dona
- Apropa't
- Concursos Contrastos
- Maletes de Coneixement
- Forgem vincles
- Tracta'm bé
- Projecte Avancem
- Recuperació aliments

Projectes Comunitaris

Són projectes que tenen un impacte en el conjunt de la població perquè treballem creant espais de relació i trobada amb persones que tenen necessitats comunes a través de tallers, promovem accions de sensibilització, dinamitzem els pobles petits de la comarca, organitzem xerrades i activitats formatives.

25 Participants "Espais per a la Dona" | **305** Alumnes "Apropa't" | **16** Joves "Concurs Contrastos"

336 Assistents a les xerrades "Municipis amb tracte" | **5.600** Imants repartits a la campanya "Tracta'm bé"

27 Dones **+12** Xerrades de grup "Avancem Cervera" | **13** Dones **+10** Xerrades de grup "Avancem Sant Guim de Freixenet"

89 Assistents als tallers "A la cuina sigues creatiu, aprofita-ho tot!"

Maletes de coneixement **28** Persones col·laboradores | **13** en **10** de **7** Xerrades Pobles Municipis | **>250** Assistents

A la Segarra donem vida als pobles

Eines de coneixement i Espais de participació (OTIS)

Eines de coneixement

Observatori Social **>30** Indicadors d'inclusió social

Mapa de recursos i serveis **>140** Recursos comarcals

Observatori protocol Forgem Vincles **237** Persones detectades i analitzades

Professionals Formació Contextos culturals **25** Aplicació informàtica de gestió d'ajuts

Eines de participació

Persones Consell Social de Torà **19**

Persones Xarxa Comarcal de Professionals àmbit social **12**

Professionals Taula de Dones Forgem Vincles **18**

Professionals Taula de Gent Gran Forgem Vincles **15**

Professionals Taula Infància i adolescència Forgem Vincles **17**

Infància, adolescència i famílies

A la Segarra estem atents a les necessitats dels infants i les seves famílies. La infància és una de les nostres prioritats. Acompanyem i donem suport als infants, adolescents i les seves famílies per tal que puguin millorar la seva situació. Vetllem perquè tinguin igualtat d'oportunitats, tinguin les necessitats cobertes i adquireixin els nivells de desenvolupament i benestar adequats.

*La infància ha de ser present,
per ser futur!*

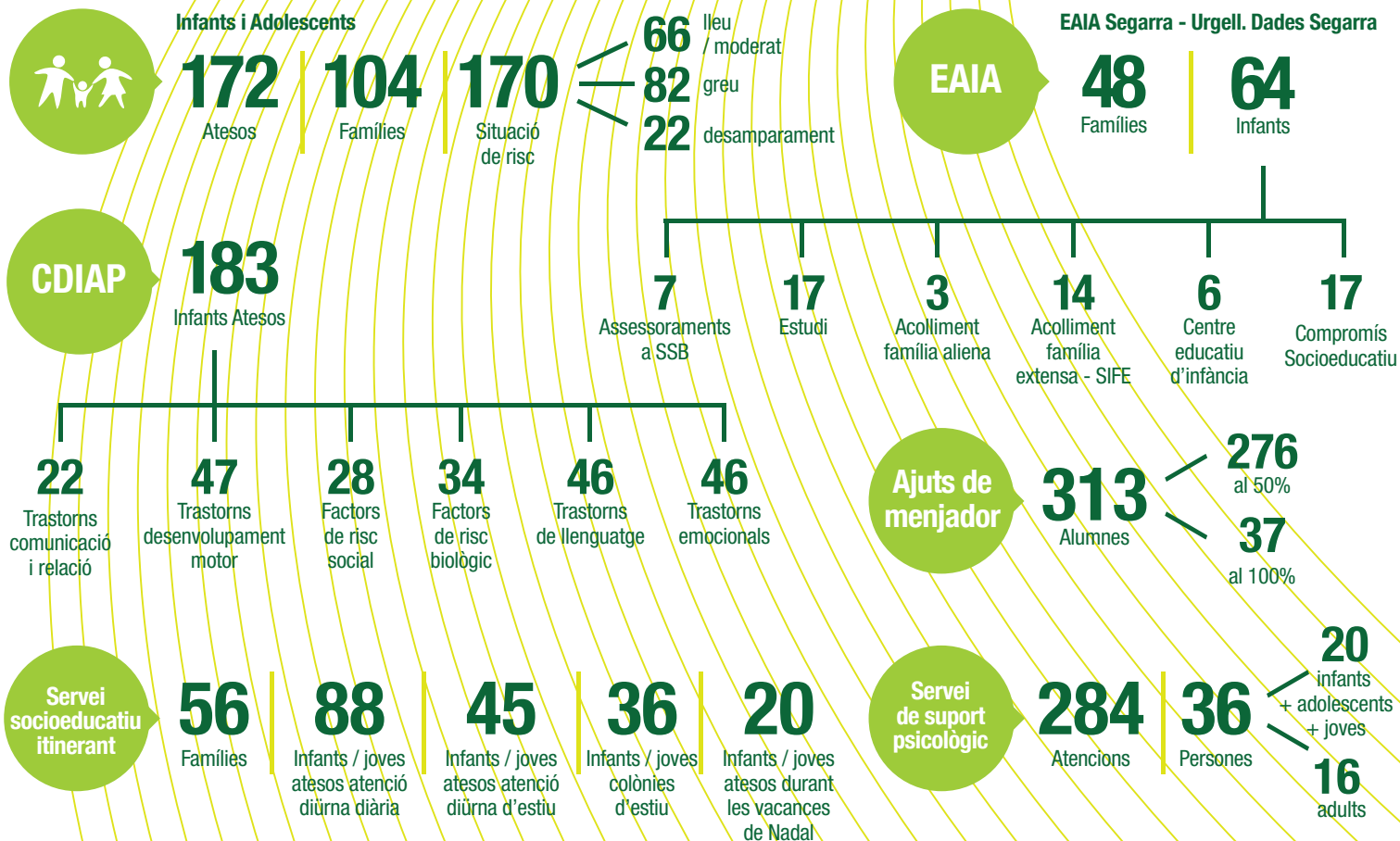
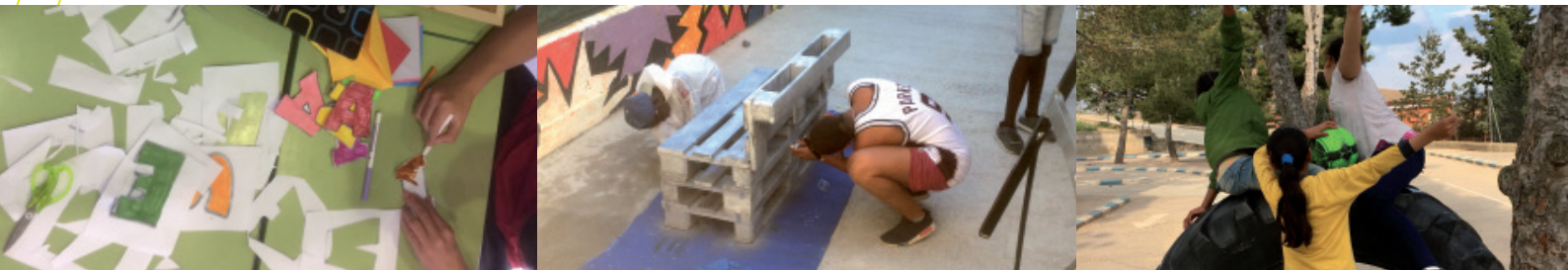
CDIAP Centre de
Desenvolupament Infantil
i Atenció Precoç

Atenció a infants i adolescents
en risc o desemparament

SISI Servei d'Intervenció
Socioeducativa Itinerant

Servei de Suport Psicològic

EAIA Equip d'Atenció a la
Infància i Adolescència



Atenem les necessitats de les persones

Acompanyem les persones en els canvis i en els processos de vida. Les escoltem, detectem les problemàtiques i els oferim un espai per repensar les situacions i cercar les solucions que cadascú pot assumir.

Facilem la cobertura de necessitats bàsiques mitjançant ajuts econòmics que els permetin fer front a les despeses de primera necessitat.

Treballem per crear una comarca amb igualtat d'oportunitats, la qual cosa és un benefici per a tothom.

- Serveis Socials Bàsics
- Actuacions preventives
- Intervenció
- Acompanyament i suport
- Cobertura de necessitats
- Informació
- Prestacions

Cobrim necessitats, generem oportunitats!



3.963 | **12.510**

Persones ateses

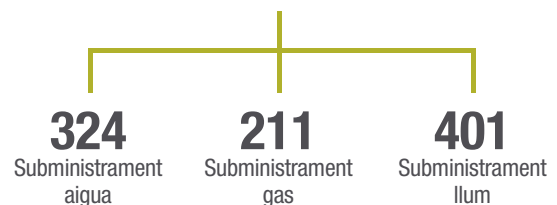
Actuacions



Pobresa energètica

936

Persones ateses



621

Persones ajuts aliments



114

Persones amb ajuts per habitatge i altres prestacions socials



Pla Comarcal Ciutadania i Immigració

Servei Assessorament jurídic

780

Persones ateses

847

Consultes

70

Participants xerrades estrangera



Servei Primera Acollida

Adreçat a la població estrangera immigrada que arriba de nou a la comarca de la Segarra

40

Participants al Curs sobre coneixements de la societat catalana



Punt Òmnia

Servei d'Interpretació lingüística

5

Persones



SIAD

45

Dones ateses

219

Atencions

20

Situacions de violència masclista

15

Municipis participants



302

Persones

43%

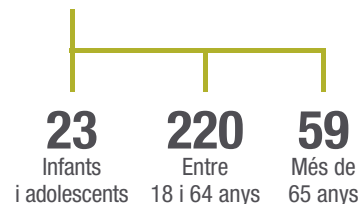
D'origen estranger

5

Entitats / Serveis

85

Usos setmanals



A les vostres mans teniu l'edició 2017 de la memòria de Serveis Socials del Consell Comarcal de la Segarra, on trobareu un resum dels diversos programes en els quals estem treballant, així com el nombre de persones ateses.

La despesa executada el 2017 ha estat de 1.200.115,97€ incloent el personal, les prestacions de servei i accions realitzades. El finançament prové principalment del Departament de Treball, Afers socials i Famílies i del Departament d'Ensenyament, en el cas dels ajuts de menjador. Comptem amb col·laboracions de la Diputació de Lleida, La Caixa i de Creu Roja, per als aliments solidaris. I per a la prestació d'alguns serveis hi ha cofinançament de les persones beneficiàries.

Hem descrit breument les accions que hem desenvolupat aquest 2017. Alhora, i com vam anunciar en el darrer butlletí, adjuntem la descripció dels serveis CDIAP, SIAD i EAIA que trobareu en una fitxa a part i que s'anirà ampliant memòria rere memòria.

Volem reconèixer la vàlua i professionalitat del personal tècnic de Serveis Socials, dirigida en tot moment a fomentar l'autonomia de les persones usuàries i atendre-les quan ho necessiten, i agrair-los públicament la seva tasca.

Una vegada més, estem al vostre servei i disposició.

Rosa Ribas, vicepresidenta de l'Àrea de Serveis d'Atenció a les Persones

Núria Magrans, consellera de Serveis Socials, Salut i Igualtat

> L'EQUIP DE SERVEIS SOCIALS

Anna EAIA, Psicòloga
Cristina Peris, (Eulàlia Capell), Tècnica inclusió
Dolors Balasch, Administrativa
Elisabeth Freixes, Educadora social
Gemma Torra, Treballadora social
Gemma Vilà, Treballadora social
Javi EAIA, Pedagóg
Jordi EAIA, Treballador social
Josep Lluís Turuguet, Tècnic Òmnia
Laia Puig, Treballadora social
Maite Lecha, Directora àrea
Maria Camí Carreres, (Belén), Tècnica SIAD
Maria Rosa Caba, Treballadora social
Maria Solé, (Maria Beà), Treballadora social
Maribel Marsol, Administrativa
Mireia EAIA, (Belén), Educadora social
Noèlia Hurtado, Tècnica immigració/inclusió
Pilar Vilajoana, Educadora social
Rosa Closa, Educadora social
Rosa Segarra, Administrativa
Sandra Garcia, Educadora social

Les nostres aliances



Els principals reptes als quals fem front a l'àrea de serveis socials han estat:

Estantament de les situacions de pobresa i vulnerabilitat de persones i famílies, algunes d'elles tot i tenir treball i/o ingressos, no poden fer front a totes les despeses familiars.

Increment de les necessitats relacionades amb l'envelliment per la pèrdua d'autonomia i augment de les mesures d'acompanyament i suport dirigides tant a les persones grans com als seus cuidadors.

Increment d'infants i adolescents en situacions de risc social, relacionat amb dificultats de les relacions familiars i cronificació de situacions de vulnerabilitat social i econòmica dels pares.

Sense oblidar els grans esforços dedicats en l'atenció de les persones grans i dels col·lectius més desfavorits, destaquem la funció, cada cop més creixent, de l'Administració com a responsable últim del benestar dels infants i adolescents.

La nostra realitat social, partint de dades objectives extretes de l'observatori social, ens destaca un gran nombre d'infants i adolescents en situacions de risc i la necessitat d'ajuda dels progenitors o adults de referència per donar resposta adequada a les seves necessitats.

Diversos serveis centren la seva activitat en aquest sector important de població:

Des de les intervencions directes dels serveis socials bàsics per ajudar persones i famílies perquè puguin atendre els infants i adolescents i també, si s'escau, per controlar les actuacions que siguin perjudicials per a aquests, passant per les actuacions del CDIAP, Servei d'Intervenció Socioeducativa Itinerant i l'Equip EAIA, serveis que us expliquem en les fitxes que acompanyen les memòries anuals 2016 i 2017.

Treballem per salvaguardar els drets dels infants i adolescents!

Maite Lecha, directora de l'Àrea

CDIAP - CENTRE DE DESENVOLUPAMENT INFANTIL I ATENCIÓ PRECOÇ

> Què és?

CDIAP SEL és el Centre de Desenvolupament Infantil i Atenció Precoç de la Segarra que té per objectiu **donar orientació, recursos terapèutics i suport als infants i les seves famílies** quan es presenten dificultats, alteracions o trastorns en algun àmbit del seu desenvolupament o bé, que es troben en risc de patir-ne.

L'objectiu de l'Atenció Precoç és prevenir, detectar i atendre, al més aviat possible, en un sentit ampli, des del moment de la concepció fins que l'infant compleix els sis anys.

Per atendre l'infant en la seva globalitat, el CDIAP SEL disposa d'un equip interdisciplinari per tal de garantir l'adequada atenció integral de l'infant. L'equip està format per una fisioterapeuta, logopeda, neuropediatre, psicòloga i treballadora social.

> Visió

Es posa l'èmfasi en la prevenció i el caràcter precoç de la intervenció. L'atenció se sosté en el respecte a la subjectivitat de l'infant i la seva família. Es fa una atenció global tenint en compte el subjecte que hi ha en tots els infants encara que tingui una afectació de base orgànica, i es dona una resposta singular davant del seu malestar.

> A qui va dirigit?

A tots els infants de la comarca de la Segarra de 0-6 anys i llurs famílies.

> Vies d'accés al servei

- Per iniciativa familiar.
- Per derivació dels professionals d'àmbit educatiu, sanitari, serveis socials i judicials.

El Servei d'Atenció Precoç és un servei públic, universal i gratuït, integrat al Sistema Català de Serveis Socials de la Generalitat de Catalunya.

La titularitat d'aquest servei és del Consell Comarcal de la Segarra, el qual té contractada l'empresa SEL S.C.P. societat sense ànim de lucre constituïda l'any 1994, especialitzada en atenció precoç, tenint en compte la Llei 4/1994 d'administració institucional, descentralització, desconcentració i coordinació del Sistema Català de Serveis Socials dins la xarxa pública de la Generalitat de Catalunya, Departament de Treball, Afers Socials i Família per la gestió dels Centres de Desenvolupament Infantil i Atenció Precoç (CDIAP).

> Serveis que s'ofereixen <

1. Diagnòstic i valoració del desenvolupament de l'infant.
2. Orientació, suport i assessorament a la família.
3. Atenció terapèutica interdisciplinària.
4. Seguiment de l'evolució de l'infant.
5. Orientació als processos socioeducatius de l'infant.
6. Coordinació amb els centres i serveis de primera infància, serveis sanitaris, educatius i socials ubicats a la comarca de la Segarra.
7. Programes de sensibilització, prevenció i detecció en la primera infància.
8. Investigació i participació en la promoció de la salut integral de l'infant.
9. Activitats de formació, recerca i docència.

EAIA - EQUIP D'ATENCIÓ A LA INFÀNCIA I L'ADOLESCÈNCIA

> Què és?

L'EAIA és un servei social especialitzat d'atenció a la infància i l'adolescència en situació o risc de desemparament familiar que està format per professionals de la psicologia, la pedagogia, el treball social i l'educació social. Estan distribuïts per tot el territori de Catalunya.

L'EAIA Segarra-Urgell està ubicat al Consell Comarcal de la Segarra, dins de l'Àrea de Serveis Socials, amb tasca adjudicada a la Segarra i l'Urgell.

> Objectiu

L'EAIA té com a objectiu **donar resposta a les situacions i necessitats dels infants i adolescents de 0 a 18 anys en risc de desemparament o en situació de desemparament i les seves famílies** que requereixen, pel seu abordatge, una especialització tècnica. Realitzen accions de prevenció, diagnòstic, tractament i seguiment dels infants i/o adolescents en situació de desemparament o en risc de patir-ne i de llurs famílies. L'EAIA segueix com a marc de referència la Llei 14/2010, del 27 de maig, dels drets i oportunitats en la Infància i l'Adolescència.

Els EAIA reben els casos en situació de desemparament o en risc d'estar-hi que detecten els Serveis Socials Bàsics (SSB), les instàncies judicials o policials o la Direcció General d'Atenció a la Infància i l'Adolescència (DGAIA). En el cas de l'EAIA Segarra-Urgell, la recepció dels casos prové del SAIA (Servei d'Atenció a la Infància i l'Adolescència i seu territorial de la DGAIA), la derivació d'altres equips EAIA quan hi ha un canvi de territori de la família o bé per la derivació dels SSB de la Segarra i de l'Urgell.

Des de l'EAIA es realitza una valoració dels infants/adolescents i del seu entorn sociofamiliar i es realitza la proposta de mesura de protecció més adequada.

> Funcions específiques <

1. Assessorament i coordinació amb altres serveis:

Col·laborar amb els SSB en la intervenció directa amb la família quan ho determinin ambdós equips, així com en la definició del pla de millora dels SSB amb la família.

2. Estudi diagnòstic:

Investigació i valoració dels casos derivats pels SSB o la DGAIA. El diagnòstic defineix la naturalesa de les situacions-problema que afecten els infants i la seva família, les seves capacitats, el seu pronòstic de recuperabilitat i les característiques de les relacions entre els seus membres. Es realitzen estudis diagnòstic en terminis màxims diversos en funció de la urgència requerida en cada cas: ordinari (6 mesos), preferent (3 mesos), prioritari (15 dies) i urgent (72 hores).

3. Seguiment:

- Oferir suport, orientació, assessorament i altres intervencions als infants, adolescents i famílies en coordinació amb els altres agents d'atenció social. Implica l'avaluació contínua de l'evolució.
- Donar suport a l'infant per tal que aconsegueixi l'autonomia personal necessària a efectes d'una possible emancipació.
- Proposar un recurs alternatiu a la família quan no es produeix un canvi en el seu nucli de procedència.
- Aconseguir el retorn de l'infant al seu nucli familiar d'origen quan sigui possible.
- Conjunt d'intervencions amb la finalitat de modificar la dinàmica familiar i/o capacitats parentals per a instaurar o restaurar les vinculacions afectives entre els diversos membres de la família.

4. Tractament:

Situació immediata, greu i que posi en perill de manera objectivable la vida o la integritat física o psíquica de l'infant o adolescent, on cal valorar i donar una resposta ràpida i, si s'escau, proposar una mesura de protecció immediata.

SIAD – SERVEI D'INFORMACIÓ I ATENCIÓ A LES DONES

> Què és el SIAD?

És el servei destinat a fomentar la igualtat real d'oportunitats entre dones i homes i el desenvolupament de totes les potencialitats i empoderament social. És el servei responsable de coordinar les polítiques d'igualtat de la comarca a través de diferents programes i serveis.

> Què fa?

1. Programes comunitaris (de sensibilització, espais de participació, etc.) tals com: el Dia Internacional de les Dones, el Dia Contra la Violència Masclista, o projectes com Apropa't, Maletes de coneixement, Espais per a la dona, etc. en els quals hi han participat centenars de persones.

2. Atenció

a) Servei d'atenció a la ciutadania:

El perfil majoritari de persones ateses és de dona de mitjana edat (principalment de 31 a 55 anys) amb parella estable o amb tràmits de trencament, amb fills i filles.

En relació amb el servei d'orientació jurídica la principal demanda és sobre els processos d'impagament de pensió d'aliments i altres situacions conflictives com els processos de violència masclista (assetjaments, agressions, etc).

b) Servei de suport a ens locals:

- Suport tècnic en la redacció de projectes que fomentin les polítiques d'igualtat o que activin serveis de participació real de les dones dels municipis i en la recerca de finançament i sol·licitud de subvencions per desenvolupar polítiques d'igualtat municipal.
- Assessorament i suport tècnic en la implementació de projectes.
- Suport i col·laboració tècnica en l'estudi de les necessitats en termes d'igualtat del municipi.
- Assessorament i suport tècnic en la implementació de projectes que desenvolupin, entre altres.

El nombre d'ajuntaments que han requerit suport del SIAD és de 15.

c) Suport a l'associacionisme:

El SIAD promou l'associacionisme que fomenta la igualtat d'oportunitats oferint suport en:

1. Informació de l'existència de recursos a l'abast.
2. Difusió de les activitats de les entitats, etc.
3. Redacció de projectes i justificació.

d) Suport a altres professionals:

Suport, orientació tècnica i també jurídica a professionals de diferents àmbits els quals treballen en l'atenció a problemàtiques específiques de dones i a professionals que treballen en el desenvolupament de polítiques d'igualtat.

Com a suport a professionals, des del SIAD es lidera la coordinació del projecte **Forgem vincles**.

> PROTOCOL INTEGRADOR EN CASOS DE VIOLÈNCIA FORGEM VINCLES <

El **Forgem vincles** és un protocol integrador en casos de violència, el qual té com a objectiu organitzar la resposta davant les situacions identificades com a violència vers les dones, infància i adolescència i persones grans.

És un espai de coordinació de casos i accions destinat als i les professionals que intervenen amb aquests tipus de situacions (professionals de l'àmbit educatiu, policial, social, sanitari, judicial, entitats, etc).

L'observatori com a Plus qualitatiu del projecte i per als professionals

L'observatori facilita i analitza dades globals del nombre de casos existents en cada un dels àmbits (violència en infància i adolescència, dones i persones grans), tipologia de casos, etc. Ens permet definir millor quines necessitats cal que prioritzem, a més de ser un plus qualitatiu en el treball del dia a dia professional, el qual repercuteix en la ciutadania en general dels municipis de la comarca.